

**Gemeinde
Ottenhöfen im Schwarzwald**

Satzung

**über die Erhebung der Hundesteuer
(Hundesteuersatzung)**

Auf Grund von § 4 der Gemeindeordnung Baden-Württemberg (GemO) sowie §§ 2, 8 Abs. 2 und 9 Abs. 3 des Kommunalabgabengesetzes Baden-Württemberg hat der Gemeinderat der Gemeinde Ottenhöfen im Schwarzwald am 29.11.2023 folgende Satzung beschlossen:

§ 1

STEUERGEGENSTAND

- (1) Die Gemeinde Ottenhöfen im Schwarzwald erhebt die Hundesteuer nach dieser Satzung.
- (2) Der Steuer unterliegt das Halten von Hunden durch natürliche Personen im Gemeindegebiet, soweit es nicht ausschließlich der Erzielung von Einnahmen dient.
- (3) Wird ein Hund gleichzeitig in mehreren Gemeinden gehalten, so ist die Gemeinde Ottenhöfen im Schwarzwald steuerberechtigt, wenn der Hundehalter seinen Hauptwohnsitz in Ottenhöfen im Schwarzwald hat.

§ 2

STEUERSCHULDNER UND HAFTUNG, STEUERPFLICHTIGER

- (1) Steuerschuldner und Steuerpflichtiger ist der Halter eines Hundes.
- (2) Halter eines Hundes ist, wer einen Hund in seinem Haushalt oder seinem Wirtschaftsbetrieb für Zwecke der persönlichen Lebensführung aufgenommen hat. Kann der Halter eines Hundes nicht ermittelt werden, so gilt als Halter, wer den Hund wenigstens drei Monate lang gepflegt, untergebracht oder auf Probe oder zum Anlernen gehalten hat.
- (3) Alle in einem Haushalt gehaltenen Hunde gelten als von den Haushaltsmitgliedern gemeinsam gehalten.
- (4) Halten mehrere Personen gemeinschaftlich einen oder mehrere Hunde, so sind sie Gesamtschuldner.
- (5) Ist der Hundehalter nicht zugleich Eigentümer des Hundes, so haftet der Eigentümer neben dem Steuerschuldner als Gesamtschuldner.

§ 3

BEGINN UND ENDE DER STEUERPFLICHT

- (1) Die Steuerpflicht beginnt am ersten Tag des auf den Beginn des Haltens folgenden Kalendermonats, frühestens mit Ablauf des Kalendermonats, in dem der Hund drei Monate alt wird. Beginnt die Hundehaltung bereits am 1. Tag eines Kalendermonats, so beginnt auch die Steuerpflicht mit diesem Tag.
- (2) Die Steuerpflicht endet mit Ablauf des Kalendermonats, in dem die Hundehaltung beendet wird. § 10 Abs. 2 und § 11 Abs. 5 bleiben unberührt.

§ 4

ERHEBUNGSZEITRAUM; ENTSTEHUNG DER STEUER

- (1) Die Steuer wird als Jahressteuer erhoben. Erhebungszeitraum ist das Kalenderjahr.
- (2) Die Steuerschuld für das Kalenderjahr entsteht am 01. Januar für jeden an diesem Tag im Gemeindegebiet gehaltenen über drei Monate alten Hund.
- (3) Beginnt die Steuerschuld im Laufe des Kalenderjahres, so entsteht die Steuerschuld für dieses Kalenderjahr mit dem Beginn der Steuerpflicht.

§ 5

STEUERSATZ

- (1) Die Steuer beträgt im Kalenderjahr für jeden Hund 96,00 €. Für das Halten eines Kampfhundes gem. Abs. 3 beträgt der Steuersatz im Kalenderjahr 1.500,00 €. Beginnt oder endet die Steuerpflicht im Laufe des Kalenderjahres, beträgt die Steuer den der Dauer der Steuerpflicht entsprechenden Bruchteil der Jahressteuer.
- (2) Hält ein Hundehalter im Gemeindegebiet mehrere Hunde, so erhöht sich der nach Abs. 1 geltende Steuersatz für den zweiten und jeden weiteren Hund auf 192,00 €, für den zweiten und jeden weiteren Kampfhund auf 1.800 €. Werden neben Kampfhunden noch andere Hunde gehalten, so gelten diese als „weitere Hunde“. Steuerfreie Hunde (§ 6) sowie Hunde in einem Zwinger (§ 7) bleiben hierbei außer Betracht.
- (3) Kampfhunde sind solche Hunde, die aufgrund ihres Verhaltens die Annahme rechtfertigen, dass durch sie eine Gefahr für Leben und Gesundheit von Menschen und Tieren besteht. Kampfhunde im Sinne dieser Vorschrift sind insbesondere Bullterrier, Pit Bull Terrier, American Staffordshire Terrier sowie deren Kreuzungen untereinander oder mit anderen Hunden sowie Bullmastiff, Mastino Napolitano, Fila Brasileiro, Bordeaux-Dogge, Mastin Espanol, Staffordshire Bullterrier, Dogo Argentino, Mastiff und Tosa Inu.
- (4) Die Zwingersteuer für Zwinger im Sinne von § 7 Abs. 1 beträgt das doppelte des Steuersatzes nach Abs. 1 Satz 1. Werden in dem Zwinger mehr als 5 Hunde gehalten, so erhöht sich die Steuer für jeweils bis zu 5 weitere Hunde um die Zwingersteuer nach Satz 1.

- (5) Für einen Hund, der zur Bewachung von Gebäuden in Außenbezirken gehalten wird, wenn dies nach Lage der örtlichen Verhältnisse erforderlich ist, beträgt die Steuer 36,00 € im Kalenderjahr. Die Außenbezirke im Sinne dieser Satzung sind in den beiliegenden Lageplänen, die Bestandteil dieser Satzung sind, dargestellt. Werden außer dem Wachhund noch weitere Hunde gehalten, gelten diese als weitere Hunde gemäß Absatz 2.
- (6) Für Kampfhunde im Sinne des Absatz 3 werden Steuervergünstigungen nach Absatz 5 nicht gewährt.

§ 6

STEUERBEFREIUNGEN

- (1) Steuerbefreiung ist auf Antrag zu gewähren für das Halten von
 1. Hunden, die ausschließlich dem Schutz und der Hilfe blinder, tauber oder sonst hilfsbedürftiger Personen dienen. Sonst hilfsbedürftig nach Satz 1 sind insbesondere Personen die einen Schwerbehindertenausweis mit den Merkzeichen „B“, „BL“, „aG“ oder „H“ besitzen,
 2. Hunden, die die Prüfung für Rettungshunde oder die Wiederholungsprüfung mit Erfolg abgelegt haben und für den Schutz der Zivilbevölkerung zur Verfügung stehen.
 3. Hunde die ausschließlich dem Schutz von Epileptikern oder Diabetiker dienen, wenn nachgewiesen wird, dass sie hierzu geeignet sind.

§ 7

ZWINGERSTEUER

- (1) Von Hundezüchtern, die mindestens zwei rassereine Hunde der gleichen Rasse, darunter eine Hündin im zuchtfähigen Alter, zu Zuchtzwecken halten, wird die Steuer auf Antrag für die Hunde dieser Rasse nach § 5 Abs. 4 erhoben, wenn der Zwinger, die Zuchttiere und die gezüchteten Hunde in das Zuchtbuch einer von der Gemeinde anerkannten Hundezüchtervereinigung eingetragen sind.
- (2) Die Ermäßigung ist nicht zu gewähren, wenn in den letzten drei Kalenderjahren keine Hunde gezüchtet worden sind sowie für die Zucht von Kampfhunden im Sinne von § 5 Abs.3.

§ 8

ALLGEMEINE BESTIMMUNGEN ÜBER STEUERVERGÜNSTIGUNGEN

- (1) Für die Gewährung einer Steuerbefreiung oder Steuerermäßigung (Steuervergünstigung) sind die Verhältnisse bei Beginn des Kalenderjahres, in den Fällen des § 3 Abs. 1 diejenigen bei Beginn der Steuerpflicht maßgebend.

- (2) Die Steuervergünstigung ist zu versagen, wenn
1. die Hunde, für die eine Steuervergünstigung in Anspruch genommen wird, für den angegebenen Verwendungszweck nicht geeignet sind,
 2. in den Fällen des § 7 keine ordnungsmäßigen Bücher über den Bestand, den Erwerb und die Veräußerung der Hunde geführt werden oder wenn solche Bücher der Gemeinde nicht bis zum 31. März des jeweiligen Kalenderjahres vorgelegt werden. Wird der Zwinger erstmals nach dem Beginn des Kalenderjahres betrieben, so sind die Bücher bei Antragstellung der jeweiligen Ermäßigung vorzulegen.
 3. in den Fällen des § 6 Abs. 2 die geforderte Prüfung nicht innerhalb von zwölf Monaten vor dem in Absatz 1 bezeichneten Zeitpunkt von den Hunden mit Erfolg abgelegt wurde.

§ 9

FESTSETZUNG UND FÄLLIGKEIT

- (1) Die Steuer wird durch Steuerbescheid festgesetzt und ist innerhalb eines Monats nach Bekanntgabe des Steuerbescheides zu entrichten.
- (2) In den Fällen der §§ 3 und 4 Abs. 3 ist die Steuer auf den der Dauer der Steuerpflicht entsprechenden Teilbetrag festzusetzen.
- (3) Endet die Steuerpflicht im Laufe des Jahres (§ 3 Abs. 2) und war die Steuer bereits festgesetzt, ergeht ein Änderungsbescheid.

§ 10

ANZEIGEPFLICHTEN

- (1) Wer im Gemeindegebiet einen über drei Monate alten Hund hält, hat dies innerhalb eines Monats nach dem Beginn der Haltung, oder nachdem der Hund das steuerbare Alter erreicht hat, der Gemeinde Ottenhöfen im Schwarzwald schriftlich anzuzeigen.
Bei Kampfhunden gem. § 5 Abs. 3 ist auch die Rasse (bei Kreuzungen die Rasse des Vater- und Muttertieres) anzuzeigen.
- (2) Endet die Hundehaltung oder entfallen die Voraussetzungen für eine gewährte Steuervergünstigung, so ist dies der Gemeinde im Schwarzwald innerhalb eines Monats schriftlich anzuzeigen.
- (3) Eine Verpflichtung nach Abs. 1 und 2 besteht nicht, wenn feststeht, dass die Hundehaltung vor dem Zeitpunkt, an dem die Steuerpflicht beginnt, beendet wird.
- (4) Wird ein Hund veräußert, so ist in der Anzeige nach Abs. 2 der Name und die Anschrift des Erwerbers anzugeben.

§ 11

HUNDESTEUERMARKEN

- (1) Für jeden Hund, dessen Haltung im Gemeindegebiet angezeigt wurde, wird eine Hundesteuermarke, die Eigentum der Gemeinde Ottenhöfen im Schwarzwald bleibt, ausgegeben.
- (2) Die Hundesteuermarken bleiben für die Dauer der Hundehaltung gültig. Die Gemeinde Ottenhöfen im Schwarzwald kann durch öffentliche Bekanntmachung Hundesteuermarken für ungültig erklären und neue Hundesteuermarken ausgeben.
- (3) Hundezüchter, die zur Zwingersteuer nach § 7 herangezogen werden, erhalten zwei Steuermarken.
- (4) Der Hundehalter hat die von ihm gehaltenen, außerhalb des von ihm bewohnten Hauses oder des umfriedeten Grundbesitzes laufenden anzeigepflichtigen Hunde mit einer gültigen und sichtbar befestigten Hundesteuermarke zu versehen.
- (5) Endet eine Hundehaltung, so ist die Steuermarke mit der Anzeige über die Beendigung der Hundehaltung innerhalb eines Monats an die Gemeinde Ottenhöfen im Schwarzwald zurückzugeben.
- (6) Bei Verlust einer Hundesteuermarke wird dem Halter eine Ersatzmarke gegen eine Gebühr von 2,50 € ausgehändigt. Dasselbe gilt für den Ersatz einer unbrauchbar gewordenen Hundesteuermarke; die unbrauchbar gewordene Steuermarke ist zurückzugeben. Wird eine in Verlust geratene Steuermarke wieder aufgefunden, ist die wiedergefundene Marke unverzüglich an die Gemeinde Ottenhöfen im Schwarzwald zurückzugeben.

§ 12

ÜBERGANGSBESTIMMUNGEN

Wer zum Zeitpunkt des In-Kraft-Tretens dieser Satzung einen Kampfhund im Sinne des § 5 Abs. 3 im Gemeindegebiet hält, hat dies innerhalb eines Monats nach In-Kraft-Treten dieser Satzung der Gemeinde schriftlich anzuzeigen. § 10 Abs. 1 Satz 2 gilt entsprechend.

§ 13

ORDNUNGSWIDRIGKEITEN

Ordnungswidrig im Sinne des § 8 Abs. 2 Satz 1 Nr. 2 KAG Kommunalabgabengesetz handelt, wer vorsätzlich oder leichtfertig einer Verpflichtung nach §§ 10, 11 oder 12 zuwiderhandelt.

§ 14
INKRAFTTRETEN

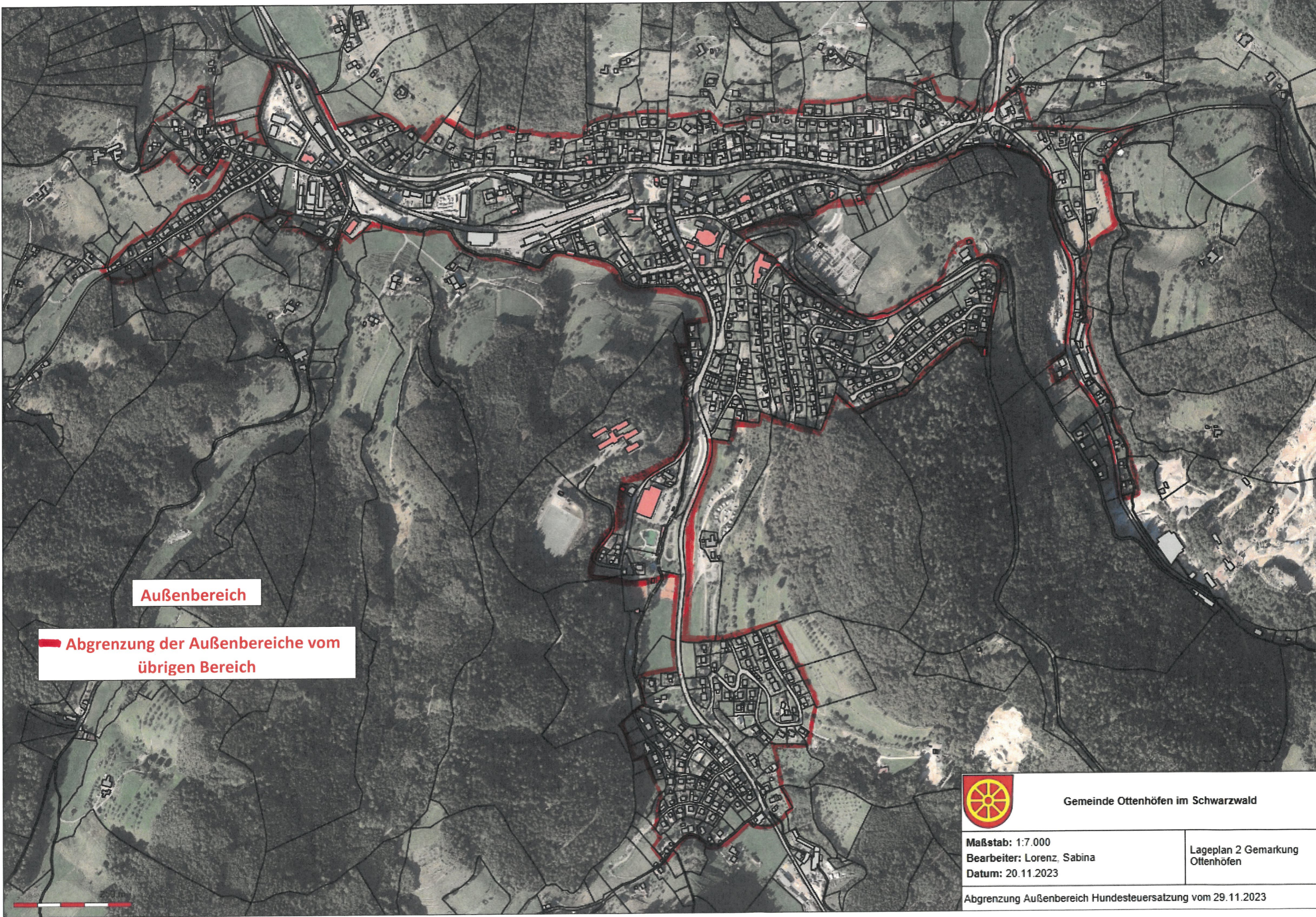
Diese Satzung tritt am 01. Januar 2024 in Kraft. Gleichzeitig tritt die bisherige Hundesteuerersatzung der Gemeinde Ottenhöfen im Schwarzwald vom 18. Dezember 2003 außer Kraft.

Ottenhöfen im Schwarzwald, den 30.11.2023

Der Bürgermeister:


Hans-Jürgen Decker





Außenbereich

— Abgrenzung der Außenbereiche vom übrigen Bereich



Gemeinde Ottenhöfen im Schwarzwald

Maßstab: 1:7.000

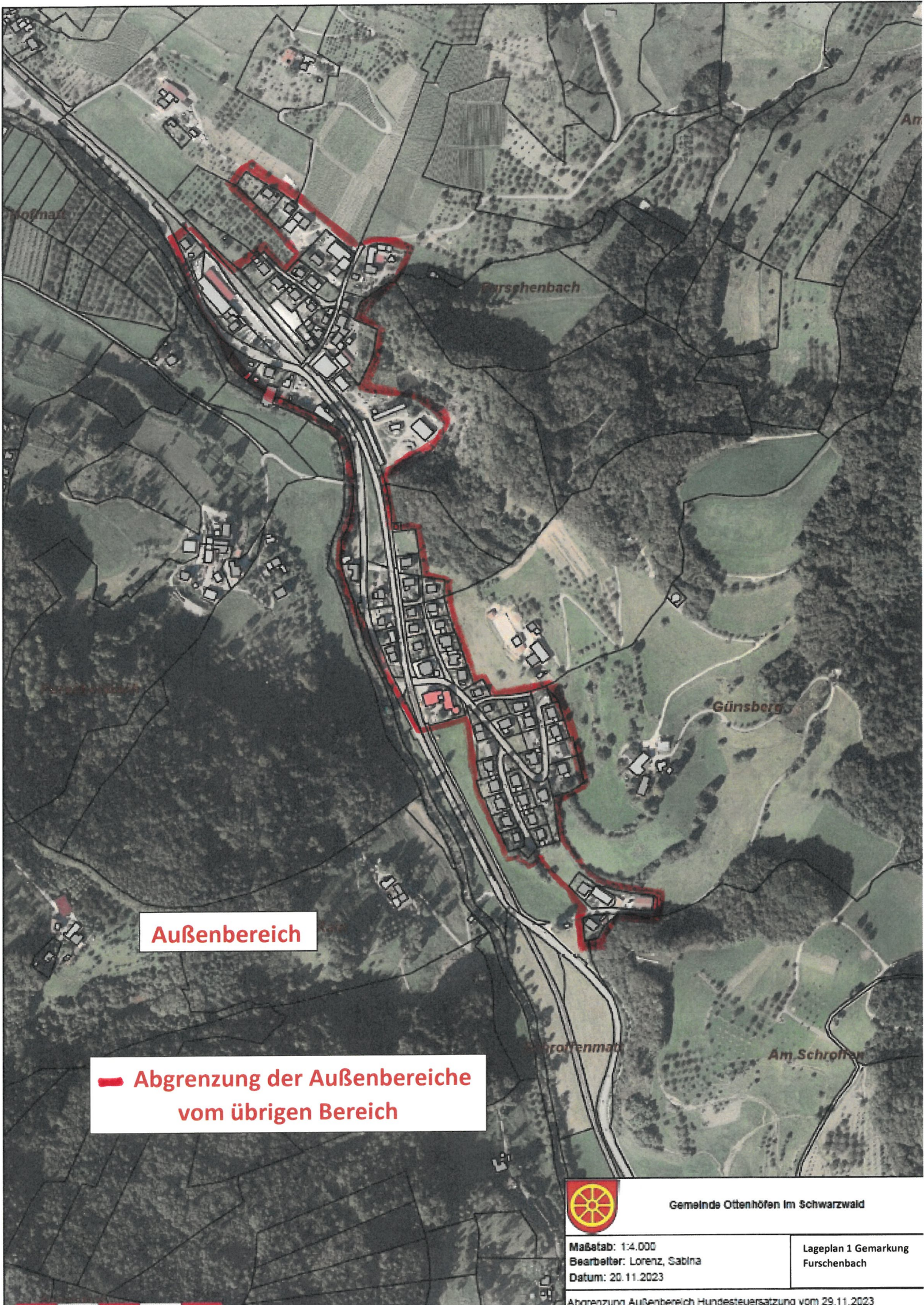
Bearbeiter: Lorenz, Sabina

Datum: 20.11.2023

Lageplan 2 Gemarkung Ottenhöfen

Abgrenzung Außenbereich Hundesteuersatzung vom 29.11.2023





Außenbereich

— Abgrenzung der Außenbereiche vom übrigen Bereich



Gemeinde Ottenhöfen im Schwarzwald

Maßstab: 1:4.000
Bearbeiter: Lorenz, Sabina
Datum: 20.11.2023

Lageplan 1 Gemarkung
Furschenbach

Abgrenzung Außenbereich Hundesteuersatzung vom 29.11.2023